



**DBX208BPQ**  
**DUAL BANDPASS SYSTEM**

**FLEX**  
**PORT**



## WICHTIGE HINWEISE

Wählen Sie für die Installation eine Position im Fahrzeug, bei der weder das Sichtfeld des Fahrers, noch die Sicherheit der Insassen beeinträchtigt wird. Dies gilt besonders für Airbag-Zonen und Sicherheitsgurte. Die permanente Temperatur des Einbauortes sollte 5°C nicht unterschreiten bzw. 50°C nicht überschreiten. Schützen Sie zudem das Gerät vor Nässe und Feuchtigkeit.

Stellen Sie auch sicher, dass sich das Gerät während der Fahrt nicht lösen kann bzw. jemand im Fahrgastraum verletzen kann. Es wird empfohlen, das Soundsystem wenn möglich mit Spanngurten oder ähnlichen Befestigungsarten im Kofferraum zu befestigen.

Achten Sie bei der Installation und der Befestigung des Geräts unbedingt darauf, dass keine serienmäßige Komponenten des Fahrzeugs (Airbags, Sicherheitsgurte, Kabelstränge, Benzintank etc.) durch Bohrlöcher oder ähnliches beschädigt werden.

In Ihrem eigenen Interesse sollte die Lautstärke des Soundsystems so gewählt werden, dass die Verkehrsfähigkeit und die Konzentration des Fahrers nicht beeinträchtigt wird, um Verkehrsgeräusche und akustische Warnsignale noch hören zu können.

Moderne Car Audio Soundsysteme produzieren enormen Schalldruck jenseits der 100 dB Grenze. Beachten Sie dazu, dass dauerhafter Gebrauch Ihr Hörvermögen bei sehr hohen Lautstärken nachhaltig schädigen könnte.

Bitte beachten Sie unbedingt die korrekte Polung der Anschlüsse. Falsch installierte oder angeschlossene Geräte können Ihr Fahrzeug und das Gerät selbst dauerhaft beschädigen.

Beachten Sie in jedem Fall die Bedienungsanleitung bzw. Anschlusshinweise des Verstärkers den Sie verwenden möchten.

Verbinden Sie niemals die Lautsprecher-Anschlüsse mit der 12 Volt Leitung, da sonst die Lautsprecher zerstört werden können.

## BELASTBARKEIT

ESX Gehäuse-Subwoofer sind auf sehr laute Basspegel ausgelegt. Dennoch ist bei einer zu niedrigen oder zu hohen Verstärkerleistung kein zufriedenstellendes Klangbild erreichbar. Dies kann unter Umständen sogar zu einer Beschädigung der Lautsprecher führen.

Es ist empfehlenswert eher einen kräftigeren Verstärker (ca. 15-20% mehr Watt RMS als die maximale RMS Belastbarkeit des Woofers) zu wählen, und diesen nicht bei voller Lautstärke zu spielen (geringer Klirrfaktor, guter Klang). Ein schwächerer, voll ausgepegelter Verstärker führt zu einem schlechteren Klangbild aufgrund des höheren Klirrfaktors.

Drehen Sie die Lautstärke Ihres Verstärkers nie bis zum Anschlag auf bzw. soweit, dass der Verstärker in den Überlastbereich (Clipping) kommt. Falls das Klangbild verzerrt bzw. übersteuert oder unsauber ist, drehen Sie die Lautstärke so weit zurück, bis keine Verzerrungen mehr zu hören sind.

Beachten Sie zudem die Mindestimpedanz des verwendeten Verstärkers. Wenden Sie sich im Zweifelsfall an ihren Fachhändler.

ESX Gehäuse-Subwoofer besitzen keinen Limiter oder Begrenzer, der den Pegel nach oben begrenzt. Übersteuerte Basspegel führen unweigerlich zu einem Durchbrennen der Schwingspulen des Woofers. Durch Clipping/Übersteuerung verursachte Verbrennungen der Schwingspulen fallen nicht unter die übliche Garantieleistung.

## TECHNISCHE DATEN

### DBX208BPQ

Subwoofer

Impedanz/Belastbarkeit

2 x 20 cm (8") mit Ø 50 mm Schwingspule

Parallel 1 Ohm: 1 x 350 - 450 Watt RMS

Seriell 4 Ohm: 1 x 350 - 450 Watt RMS

Standard 2+2 Ohm: 2 x 175 - 225 Watt RMS

Frequenzgang 30 - 300 Hz

78 x 29 x 39/29 cm

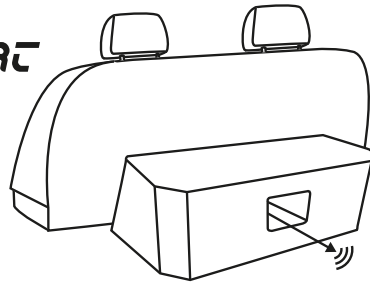
Abmessungen

## ANWENDUNG



**OPTION 1**

Bassreflexkanalabdeckung vorne  
Beschallung durch die Skisacköffnung



**OPTION 2**

Bassreflexkanalabdeckung hinten  
Beschallung direkt in den Kofferraum

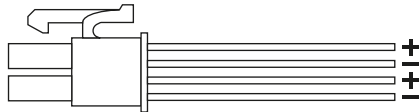
## ANSCHLUSS MIT QUICKCONNECT

Dafür erforderlich:

- QuickConnect Kabelstecker QC20 mit offenen Enden.



Verbinden Sie entsprechend die offenen Enden des Kabelsteckers mit den Lautsprecheranschlüssen des Verstärkers.

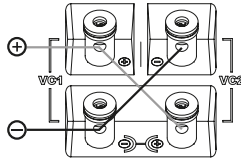


### ACHTUNG:

Verwenden Sie den QUICKCONNECT-ANSCHLUSS  
und die Klemmanschlüsse nie gleichzeitig!

## ANSCHLUSS AN DIE KLEMMANSCHLÜSSE

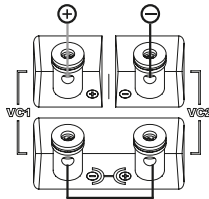
**Betrieb mit einem Verstärker**  
Parallel 1 Ohm



**Verstärker an VC1 + und VC1 – anschließen**  
**VC1+ mit VC2 + verbinden**  
**VC1 – mit VC2 – verbinden**

---

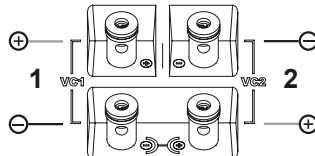
**Betrieb mit einem Verstärker**  
Seriell 4 Ohm



**Verstärker an VC1 + und VC2 – anschließen**  
**VC1 – mit VC2 + verbinden**

---

**Betrieb mit zwei Kanälen**  
Standard 2 + 2 Ohm



**Kanal 1 an VC1 anschließen**  
**Kanal 2 an VC2 anschließen**

### **ACHTUNG:**

**Achten Sie bei dem Anschluss der Kabel unbedingt auf die korrekte Polung.**

## **IMPORTANT NOTES**

Choose a suitable location for your soundsystem, that neither the driver's field of vision nor the security of the inmates will be affected. This stands also for airbag-zones and safety belts. The permanent temperature of the location should not be lower than 5°C and not higher than 50°C. Protect the device from moisture and humidity.

Ensure that your subwoofer enclosure will not get loose during the drive and hurt someone in the passenger cabin. It is recommended, that you mount the subwoofer enclosure with suitable belts or any other mounting solutions in the trunk area.

Please observe not to damage any serial components of your vehicle (airbags, wires, gastank etc.) during the installation of your soundsystem by drilling or any other operations.

For your personal concerns you should choose a appropriate sound level for the subwoofer enclosure, that neither the roadworthy of the driver nor his concentration will be disturbed, that he is able to notice possible traffic noises and acoustical warning signals.

Modern car audio soundsystems provide very high acoustic pressure beyond the 100 dB mark. Please observe in this case, that permanent use of high sound levels may cause damage to your ability of hearing.

Please ensure by any means the correct polarity of all connections. Faulty installed and connected devices may get damage the vehicle and the device permanently.

Please check in any case the operation guide or wiring manual of your amplifier which you'd like to use for the soundsystem.

Never connect the speaker terminals with the 12 Volt power supply, otherwise the speakers may get damaged.

## **POWER RATING**

ESX subwoofer enclosures are designed for high bass levels. Anyhow it is possible, that unsatisfying sound characteristics could be caused by too low or too high amplifier power. In certain circumstances this even can cause a damage to the loudspeakers.

It is recommended to choose rather a more powerful amplifier (ca. 15-20% more Watts RMS than the max. RMS power rating of the woofer) and to use the amplifier not at the maximum output level (low distortion factor, good sound characteristics). A weaker amplifier at the maximum level causes worse sound characteristics due to the higher distortion factor.

Never crank up the output volume of your amplifier to the maximum level or run the amplifier into the clipping range. If the sound is distorted and not clean, turn back the level until the distortions disappear.

ESX subwoofer enclosures have no integrated limiter or clipper, which is limiting the level upwards. Overamplified bass peaks leads inevitably to a burn out of the voice coil of the woofer. A burn out of the voice coil, caused by clipping/overamping is not covered by the usual warranty.

## SPECIFICATIONS

### DBX208BPQ

Subwoofer

Impedance/Power Rating

2 x 20 cm (8") with Ø 50 mm Voice Coil

Parallel 1 Ohm: 1 x 350 - 450 Watts RMS

Serial 4 Ohms: 1 x 350 - 450 Watts RMS

Standard 2+2 Ohms 2 x 175 - 225 Watts RMS

Frequency Range

30 - 300 Hz

Dimensions

78 x 29 x 39/29 cm

## APPLICATION

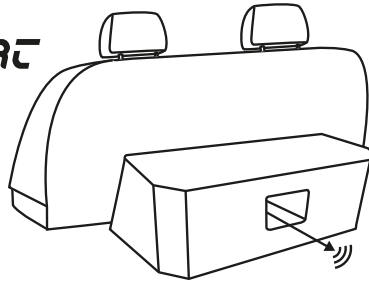


**OPTION 1**

Bassreflex port rear

Sound transmission through the ski bag

**FLEX  
PORT**



**OPTION 2**

Bassreflex port front

Sound transmission directly into the trunk

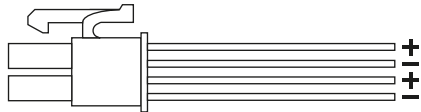
## INTERCONNECTION WITH QUICKCONNECT

Required:

- QuickConnect cable plug QC20 with open ends.



Connect the open ends of the cable plug to the loudspeaker outputs of the amplifier accordingly.



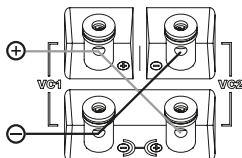
### **WARNING:**

Use the QUICKCONNECT interconnection and the spring terminal connections never at the same time!

## INTERCONNECTION WITH SPRING TERMINALS

### Operation with one amplifier

Parallel 1 Ohm



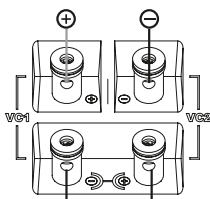
Connect amplifier at VC1 + and VC1 -

Connect VC1+ with VC2 -

Connect VC1 - with VC2 +

### Operation with one amplifier

Serial 4 Ohms

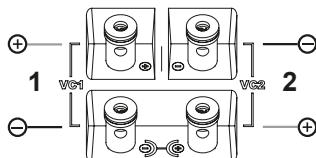


Connect amplifier at VC1 + and VC2 -

Connect VC1 - with VC2 +

### Operation with two channels

Standard 2 + 2 Ohms



Connect channel 1 at VC1

Connect channel 2 at VC2

### **WARNING:**

Please ensure that the connection of the cables have the correct polarity as marked.



Audio Design GmbH  
Am Breilingsweg 3 · D-76709 Kronau/Germany  
Tel. +49 7253 - 9465-0 · Fax +49 7253 - 946510  
[www.esxaudio.de](http://www.esxaudio.de) · [www.audiodesign.de](http://www.audiodesign.de)

© Audio Design GmbH, All Rights Reserved